

# Kunskapspass Inkluderande Innovation

Impact Campus – en del av Impact Accelerator

# Välkommen till kunskapspass om Inkluderande Innovation!

Nu är det dags att fördjupa kunskaper i Inkluderande Innovation!

Målet med detta kunskapspass är att ge dig förståelse för hur inkludering fungerar som en strategisk hävstång i innovationsarbetet. Du får lära dig hur ett inkluderande perspektiv hjälper er att undvika kostsamma felsatsningar, skapa träffsäkra lösningar som når en större marknad och bygga den samhällstillit som krävs för att lyckas med komplexa systemomställningar.

Kunskapsmaterialet består av texter och länkar till filmer och websidor. Du går igenom detta i din egen takt och anpassar till dina förkunskaper. Om du är väl förtrogen med Inkluderande innovation kan du förslagsvis lägga mer vikt vid fördjupningsmaterialen på slutet.

Du bör ha tillgång till hörlurar och något att anteckna i.

Kunskapspass om Inkluderande Innovation omfattar 5 kunskapsdelar på ca 30 min var. Totalt behöver du räkna med 2,5 timmar.

1. Introduktion – varför inkluderande innovation?
2. Vad är inkluderande innovation?
3. Ramar och målsättningar som berör inkludering
4. Så arbetar man inkluderande i innovationsprocessen
5. Så hänger inkludering samman med systeminnovation

Avslutning med ett kunskapstest och utvärdering

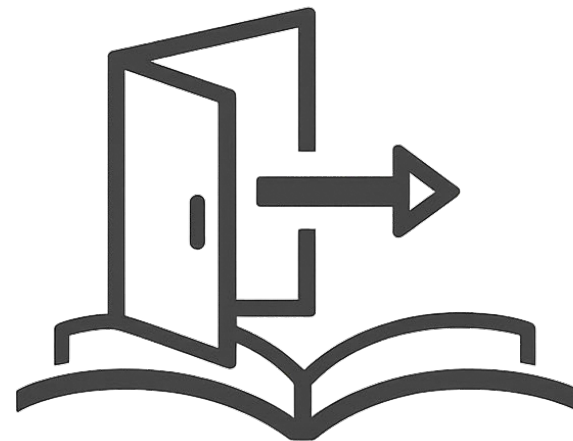
# Del 1

Introduktion – varför inkluderande innovation?

# Introduktion

## Varför inkluderande innovation?

I den här inledande delen av kunskapspasset tar vi avstamp i anledningarna till att arbeta med inkluderande innovation för att i resten av materialet fördjupa oss i vad inkluderande innovation är och hur man kan arbeta med det.

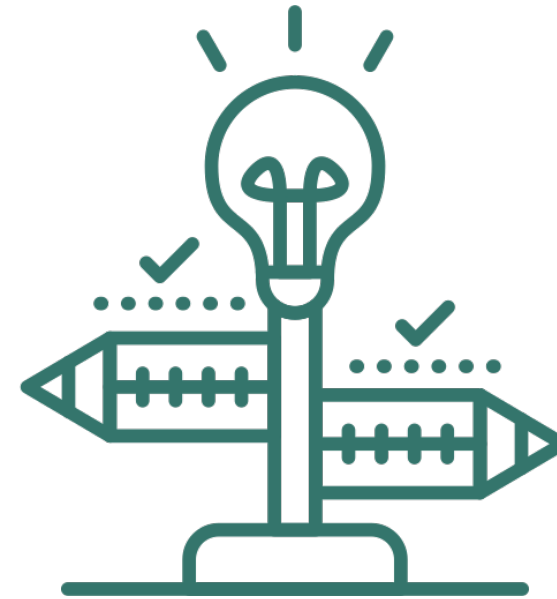


# Komplexa utmaningar kräver nya angreppssätt

Vi befinner oss i ett decennium som kommer att forma framtiden för lång tid framöver. Klimat- och naturkris, ökande ojämlikhet, geopolitisk oro, AI-revolution, bakslag för demokrati, skriftande demografi – utmaningarna är komplexa, sammanlänkade och brådskande.

Dessa utmaningar kräver inte bara nya tekniker eller smartare processer. De kräver ett nytt sätt att tänka kring innovation.

Inkluderande innovation ökar möjligheterna att lyckas med omställningen eftersom det bidrar till att forma lösningar som blir relevanta för fler och har större marknadspotential.



Att missa att inkludera aktörer och grupper av människor riskerar dessutom att erodera tilliten till samhället. Det motstånd som då uppstår kan i värsta fall bromsa hela samhällstransformationen.

Inkludering är inte bara en värderingsfråga eller ett tillägg – det är en central strategi för att bygga system som håller över tid. Det stärker både resiliens (motsånds kraft) och konkurrenskraft (förmåga att ligga före).

[World Economic Forum, Diversity, Equity and Inclusion Lighthouses 2025](#)

# Inkluderande innovation är inte ett tillägg, utan en central komponent för hållbarhet, resiliens & konkurrenskraft

Ett samhälle som tar tillvara en mångfald av kompetenser och erfarenheter blir både mer robust och dynamiskt, vilket stärker såväl näringslivets konkurrenskraft som den regionala utvecklingen.

Inkluderande innovation handlar om att utveckla och finansiera lösningar som integrerar fler perspektiv och skapar bredare samhällsnytta. Genom att göra process och lösningar inkluderande ökar både träffsäkerheten och möjligheterna att nå nya, större marknader.

## Fyra argument för inkluderande innovation:

### 1. Nya behov = nya innovationsmöjligheter

Grupper som ofta missas representerar utforskade behov som kan vara grunden för helt nya, lönsamma affärsmodeller och bredare marknadsandelar.

### 2. Mindre risk för misslyckanden

När man inkluderar fler perspektiv upptäcker man problem tidigare.

### 3. Undvika att innovation ökar ojämlikhet

Ny teknik och nya lösningar riskerar att förstärka ojämlikheter som man inte synliggjort i innovationsprocessen.

### 4. Bättre effekt av finansieringen

Innovationer som fungerar för fler ger större samhällsnytta.

# Impact Innovation: en satsning för vår tids viktigaste frågor

Som Sveriges strategiska innovationssatsning för 2030-talet är vårt uppdrag att accelerera systemomställningen för ett hållbart och globalt konkurrenskraftigt samhälle.

Den avgörande frågan för Impact Innovation är därför aldrig bara vad vi ska ställa om, utan: innovation för vem och tillsammans med vem?

Genom att kombinera systeminnovation med inkluderande processer i missioner och handlingsplaner säkrar vi lösningarnas träffsäkerhet, långsiktiga resiliens och skapar den breda legitimitet som krävs för att förändra systemen.

Detta är inte heller valbart: på olika sätt framgår det i myndigheternas instruktioner att medel ska fördelas jämställt, att integrering av relevant köns- och genusperspektiv ska främjas i beviljade projekt och/eller att jämställdhet ska integreras i verksamheten. Detta återspeglas även i uppdraget till Impact innovation där jämställdhet och jämlikhet ska integreras i verksamhetens planering och utförande.



*Hållbar utveckling är en utveckling som tillgodoser dagens behov utan att äventyra kommande generationers möjligheter att tillgodose sina behov.*

Our common future, Brundtlandkommissionen

# Hållbarhet på riktigt: balans mellan tre dimensioner

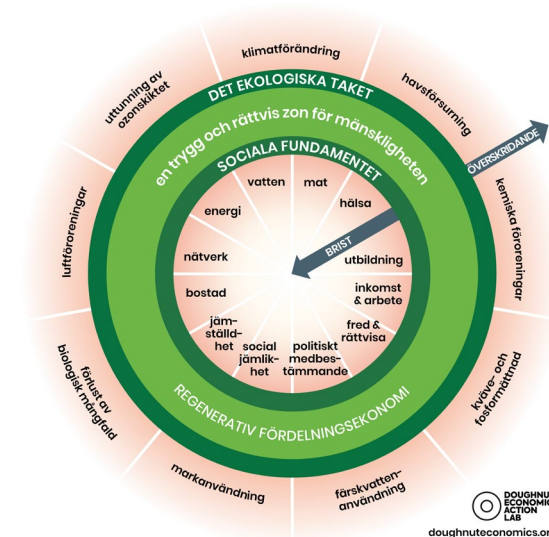
Men hur stärker inkluderande innovation hållbarhet?

Jo, ett annat sätt att förklara värdet av att arbeta med inkluderande innovation är att det leder till en omställning som faktiskt håller ihop – ekonomiskt, socialt och miljömässigt.

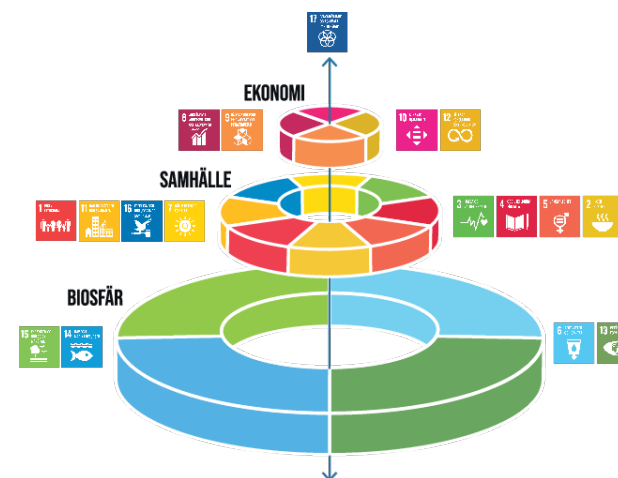
Redan 1987 slog Brundtlandkommissionen fast att hållbar utveckling kräver balans mellan alla tre dimensioner, och att ingen kommer kunna uppnås på bekostnad av en annan.

Inkluderande innovation är verktyget som gör denna balans möjlig i praktiken; det tillåter oss att integrera de sociala och ekonomiska perspektiven, även om projektets eller programmets kärnutmaning ligger inom den miljömässiga eller tekniska sfären.

Till höger ser du två olika visualiseringar av hur hållbarhetsdimensionerna hänger samman.



Raworth, K. (2017), *Doughnut Economics: seven ways to think like a 21st century economist*. London: Penguin Random House.  
[Doughnut diagrams for printing and presentations | DEAL](#)



Animationen är producerad av Azote för Stockholm Resilience Centre vid Stockholms universitet.  
[The SDGs wedding cake - Stockholm Resilience Centre](#)

# Alla röster räknas – film!

Titta på denna kampanjfilm av United Nations Development Programme som visar hur man i samband med lansering av Agenda 2030 valde att lyfta att alla röster räknas.

Filmen är 1.34 min lång

[Länk till filmen: Jag är en siffra att räkna med!](#)

# Inkluderande innovation - en katalysator för minskade utsläpp

Studien *Inclusive innovation and green growth in advanced economies* (Hardi m.fl. 2025) visar att inkluderande innovation – i studien definierat som *innovation som är tillgänglig, prisvärd och relevant för alla socioekonomiska grupper* - fungerar som en katalysator för minskade koldioxidutsläpp utan att offra ekonomiskt välstånd.

Forskarna bakom rapporten beskriver hur det kommer vara svårt att nå klimatmålen med tekniska lösningar allena – det krävs en socialt inkluderande ansats där mångfald betraktas som en drivkraft för miljöinnovation.

# Reflektera!

- Vilka risker finns med att utveckla hållbara produkter eller tjänster som bara en liten del av befolkningen har råd med eller kan använda? Hur påverkar det genomslagskraften?
- Av de fyra argumenten för inkluderande innovation (1. bättre effekt, 2. mindre risk, 3. undvika ojämlikhet, 4. nya marknader) – vilket känns mest relevant för de projekt ni driver idag?

# Vill du fördjupa dig?

- [What is the Doughnut? | DEAL](#)
- [The SDGs wedding cake - Stockholm Resilience Centre](#)
- [World Economic Forum, Diversity, Equity and Inclusion Lighthouses 2025](#)
- [Inclusive innovation and green growth in advanced economies \(Hardi m.fl. 2025\)](#)



# Del 2

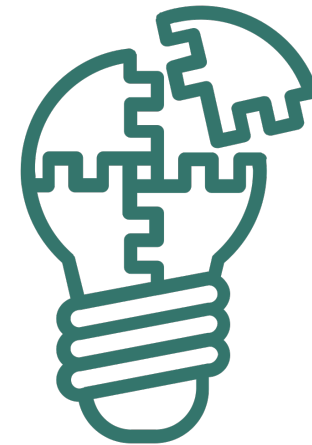
Vad är inkluderande innovation?

# Vad är inkluderande innovation?

I den här delen får du lära dig mer om vad inkluderande innovation kan vara.

Vi kommer fördjupa oss i olika aspekter på inkluderande innovation och två spår av inkluderande innovation. Vad är inkluderande innovationssystem och vad är inkluderande innovationer?

Du kommer också få se olika exempel på projekt som arbetat med inkluderande innovation och reflektera kring hur det ser ut i ert arbete.



# Vad betyder inkluderande innovation?

När vi pratar om inkluderande innovation menar vi inte en enskild metod utan utifrån en princip som handlar om att förändra hur vi tänker, planerar och agerar. Begreppet saknar en enhetlig definition, men är väletablerat hos organisationer som OECD, UNDP och Världsbanken. Den gemensamma nämnaren handlar om fyra grundläggande frågor:

- Vilka inkluderas i innovationsprocessen?
- Vilka får nytta av resultaten?
- Vilka ges inflytande över riktningen?
- Vilka riskerar att lämnas utanför?

Ytterligare fråga för organisationer är också:

- Vilka nya marknader och målgrupper kan vi nå genom att bredda vårt perspektiv?



Ett inkluderande  
innovationsystem bygger på att  
aktiva åtgärder och rättvisa  
processer säkrar brett deltagande.

# Aspekter som bör fånga vår uppmärksamhet

Innovationer och system tenderar att utformas utifrån en outtalad normperson. I det svenska samhället utgör ungefär detta normpersonen: *En medelålders, heterosexuell, cis-man utan funktionsnedsättning, med svensk bakgrund, högre utbildning, stabil ekonomi och boende i eller nära en storstad.*

Aspekterna till höger representerar därmed dimensioner där människors verklighet och förutsättningar skiljer sig från denna norm – och där risken för exkludering därför är störst. När man arbetar inkluderande är därför detta aspekter man bör vara extra uppmärksam på.

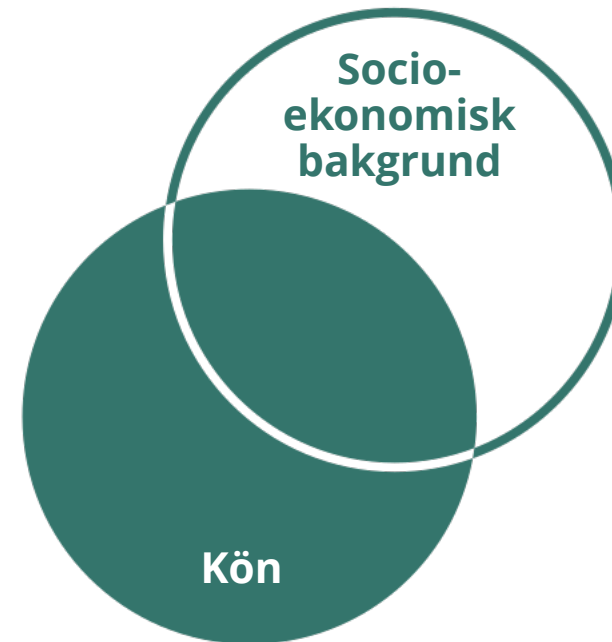
Listan utgår från de sju diskrimineringsgrunderna i svensk lagstiftning och kompletteras med dimensioner som är särskilt relevanta i ett innovations- och omställningssammanhang – exempelvis geografisk tillhörighet och socioekonomisk bakgrund, som inte omfattas av diskrimineringslagen men ofta är avgörande för vem som inkluderas och vem som lämnas utanför.

- Kön
- Könsoverskridande identitet eller uttryck
- Etnisk tillhörighet
- Religion eller annan trosuppfattning
- Funktionsvariationer
- Sexuell läggning
- Ålder
- Socioekonomisk bakgrund och klass
- Geografisk tillhörighet (stad/land, region)
- Utbildningsnivå
- Digital tillgång och digital kompetens
- Språk och kommunikationsförutsättningar
- Nationella minoriteter (samer, romer, judar, sverigefinnar, tornedalingar)
- Papperslösa och personer utan fast uppehållstillstånd

# Intersektionalitet – samverkan mellan flera diskrimineringsgrunder och maktordningar

Ingen människa definieras av en enda faktor. De grupper vi adresserar är aldrig homogena; varje individ tillhör flera kategorier samtidigt, vilket innebär att graden av makt och normavvikelse skiftar beroende på sammanhang.

Med ett *intersektionellt* angreppssätt menas att analysera hur dessa kategorier samverkar och skapar ojämlika villkor. Perspektivet är nödvändigt för att synliggöra hur samhällets strukturer drabbar individer olika i specifika skärningspunkter – och för att förstå att en grupp som 'kvinnor' eller 'personer med funktionsnedsättning' inte är en enhetlig massa med identiska erfarenheter.



# ”Gendershades ” blottar bristen på normkritisk analys

Denna videon om **Gender Shades Project** beskriver hur tekniska innovationer riskerar att misslyckas när vi brister i inkluderande design.

Projektet exemplifierar hur ett intersektionellt perspektiv är avgörande för träffsäkerhet och affärsnytta, genom att visa hur ansiktsgenkänning fungerar olika beroende på individers kön och hudfärg.

Filmen är 5 min lång.

[Länk till filmen: Gender Shades](#)



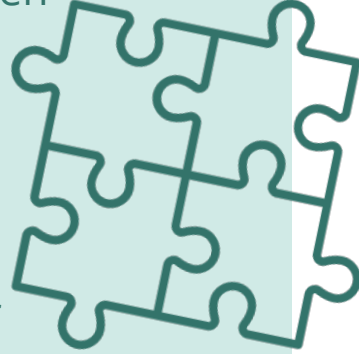
# Inkludering på två sätt

Nu ska vi prata om de två olika spåren av inkluderande innovation. Här kommer information om spåren och därefter får du några exempel hur det kan se ut.

I detta kunskapspass definierar vi inkluderande innovation utifrån två kompletterande spår: **ett inkluderande innovationssystem** och **inkluderande innovationer**.

1

Ett **inkluderande innovationssystem** innebär att en bredd av aktörer och målgrupper bidrar till stärkt nationell innovationsförmåga, inom en rad branscher, sektorer och innovationsmiljöer. Det handlar både om kvantitativ representation (*vilka som finns i rummet: representation t ex 40/60%*) och kvalitativt inflytande (*vilka som formar riktningen: makt och inflytande*). Bredden av perspektiv öppnar för kreativitet, holistiska perspektiv och ökad resiliens i det nationella innovationssystemet.



2

**Inkluderande innovationer** handlar om att lösningar utvecklas med – inte bara för – de målgrupper och slutanvändare de är avsedda att nå. Och att lösningarna utformas på ett medvetet sätt för att främja inkludering och jämlikhet. Genom att ta hänsyn till olika människors förutsättningar, villkor och behov ökar relevansen och nyttiggörandet av innovationen i samhället.



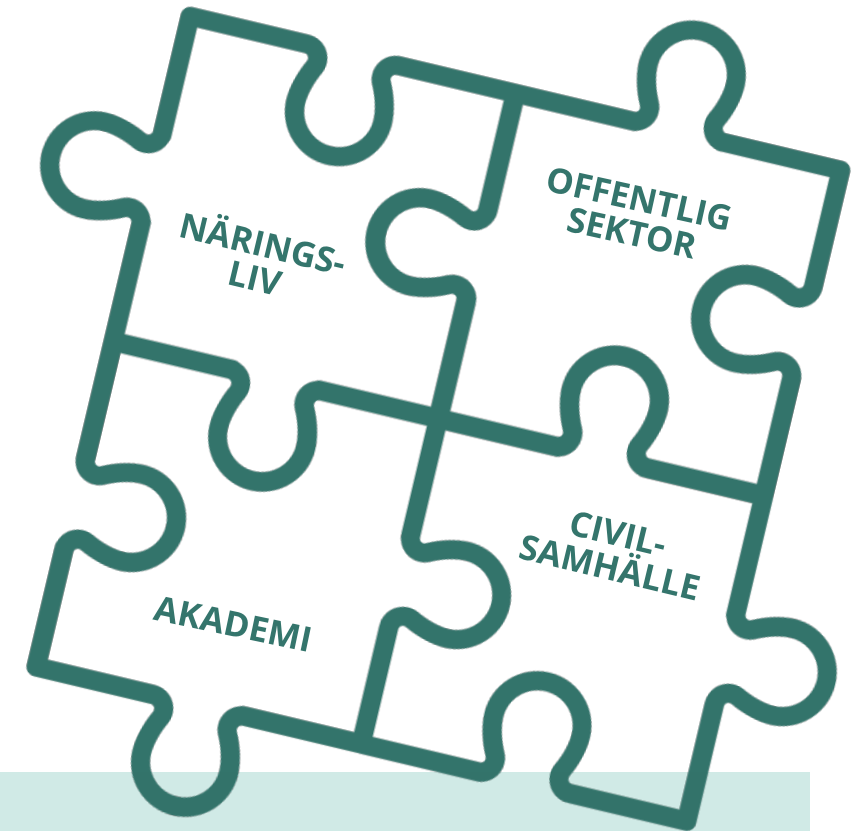
Inkludering på två sätt: 1

# Inkluderande aktörs - konstellation som driver projekten

Första spåret av inkluderande innovation:

Ett nationellt inkluderande innovationssystem förutsätter i praktiken att aktörskonstellationen i innovationssatsningar aktivt speglar samhällets bredd.

För att uppnå det kan man ställa krav på representation från samtliga delar av den så kallade quadruple helix – offentlig sektor, näringsliv, civilsamhälle och akademi – samt en jämn könsfördelning som säkerställer att kvinnor och män ges lika stort utrymme och inflytande i innovationsarbetet.



Obs! Enligt diskrimineringslagstiftningen är **kön det enda som får ligga till grund för bedömning och uppföljning av individer.** För att säkerställa en rättvis och transparent bedömningsprocess fokuserar exempelvis Vinnovas aktörskriterium därför uteslutande på könsfördelning inom projektorganisationen.



Inkludering på två sätt: 1

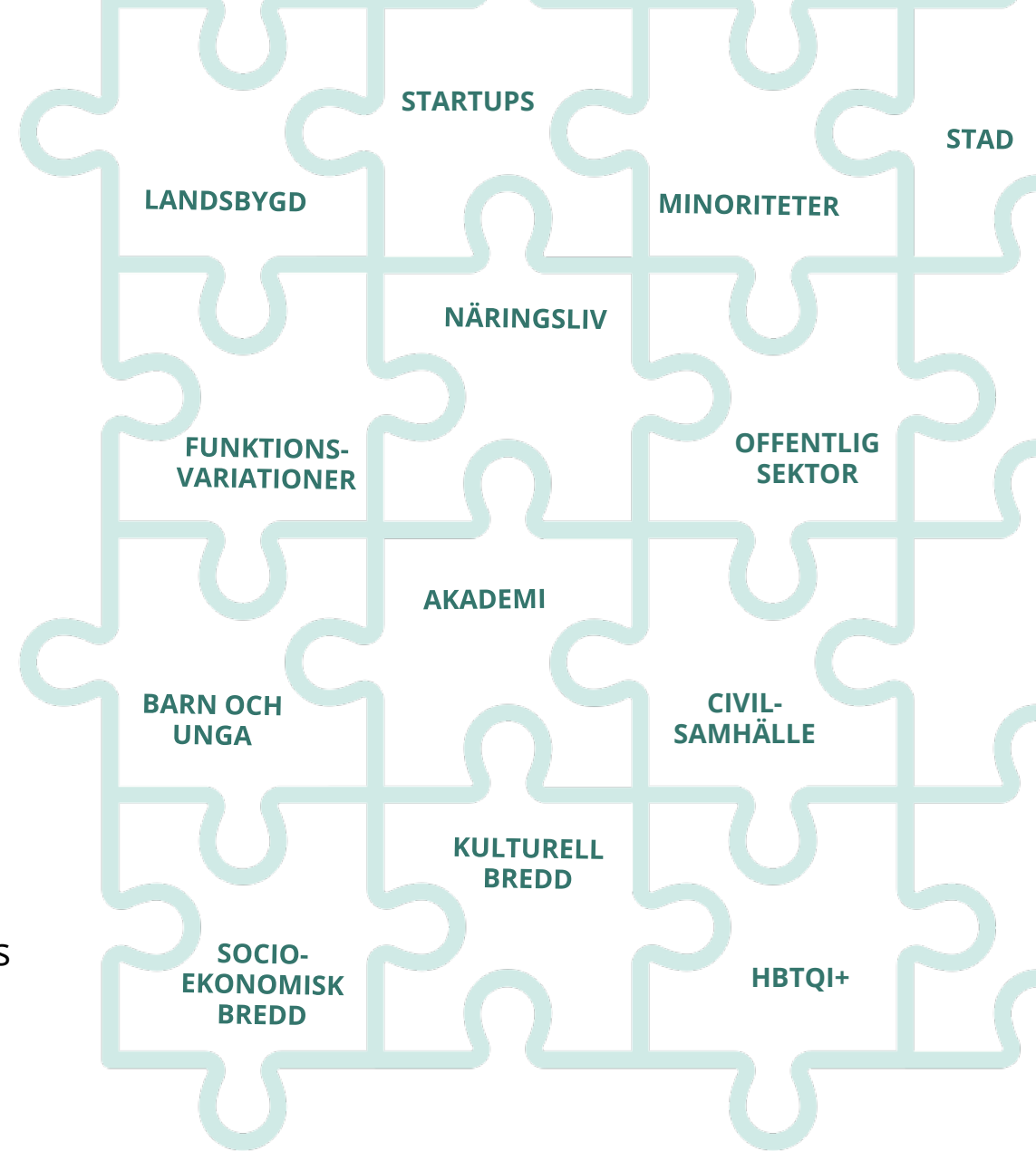
# Att inkludera genom samskapandeprocesser

Ett sätt att främja inkludering är att drivande projektparter arbetar med samskapandeprocesser där en bred representation av aktörer och individer med olika perspektiv engageras.

Då krävs att man analyserar sin kontext utifrån ett inkluderings- och maktperspektiv och aktivt söker sig bortom etablerade nätverk – för att nå slutanvändare, mindre aktörer, minoriteter och innovatörer som annars riskerar att förbises.

Det kan beskrivas som att quadrupel helix-perspektivet tillämpas mer granulärt, i syfte att bygga djupare systemförståelse och utveckla lösningar med ökad förändringspotential som accelererar omställningen.

På kommande tre bilder kommer exempel på inkluderande samskapandeprocesser!





Allt fler ryggar vänder mot oss

Fröet till Nätverket kom från arbetet med entreprenörskaps-tävlingen och utbildningsplattformen "För-Orten"



## 2023

En förstudie genomförd av BLING samt Reach for Change och finansierad av Vinnova (Sveriges innovationsmyndighet) – resulterade i en workshop och dialog mellan orten organisationer & finansierare.

UNDER VÅREN 2023 SAMLADE VI ORGANISATIONER FRÅN ORTEN OCH FINANSIÄRER FÖR ATT FÖRSTÅ HUR VI KAN JOBBA IHOP FÖR ATT STÖTTA FLER IDÉBÄRARE I ORTEN.

[to understand how we can work together to support social entrepreneurs and changemakers.]

## 2024

En genomförbarhetsstudie ledd av BLING tillsammans med Folkets Husby, Changers Hub, Reach for Change och Möllans Basement. Finansierad och strategiskt stödd av Vinnova.

**Nätverket** stöttar organisationer och ledare i marginaliserade områden att samarbeta, engagera boende i arbetet för vår gemensamma framtid och skapa nationella gränsöverskridande mötesplatser där behov och resurser möts.

## 2025

Changers Hub och Folkets Husby leder etablerings- och proof-of-concept-fasen i samarbete med Inkludera, med finansiering från Vinnova.

**300+ AKÖTER**  
har engagerats från  
civilsamhället, offentlig sektor,  
näringsliv, stiftelser och lokala  
gräsrotsorganisationer.

## 2026

Nätverket planerar att övergå till en egen ideell organisation – för att långsiktigt kunna samla aktörer nationellt, förvalta gemensamma resurser och driva arbetet för rättvis finansiering och lokal samverkan backad av en nationell kraftsamling.

# Socialt hållbar industri

Ett projekt som syftade till att utforska hur socialt värde kan inkluderas och maximeras i samhällen där större industrietableringar sker eller planeras. Genom en förstudie och en samverkansarena analyserades forskningsläget, svenska och internationella exempel samt konceptet "Social License to Operate", samtidigt som dialogen stärktes mellan aktörer från industrin, civilsamhället, akademien och offentlig sektor. Lärdomarna från arbetet låg till grund för en Vinnova-utlysning med projekt som vidareutvecklar socialt hållbar industri.

[För mer om projektet: Ecogain och Vinnova banar väg för en mer socialt hållbar industri - Ecogain](#)



[För fördjupning: 1 h webinarium om: "Social License to Operate": Social hållbarhet i industrietableringar bortom tillståndprocessen](#)

# Inkluderande innovation för gruvnäringen



*Inkluderande innovation för gruvnäringen är ett strategiskt projekt för att öka kunskapen och viljan att arbeta mer inkluderande.*

*"Gruvnäringen är en viktig del av samhället och påverkas av de normer som finns både inom och utanför gruvans verksamhet. Genom att anlägga ett normkritiskt och genusmedvetet perspektiv kan man skapa förutsättningar för en långsiktigt hållbar industri som upprätthåller global konkurrenskraft genom att attrahera kompetens från både kvinnor och män."*

För att läsa mer: [Inkluderande innovation och jämställdhet i gruvindustrin – Swedish Mining Innovation](#)

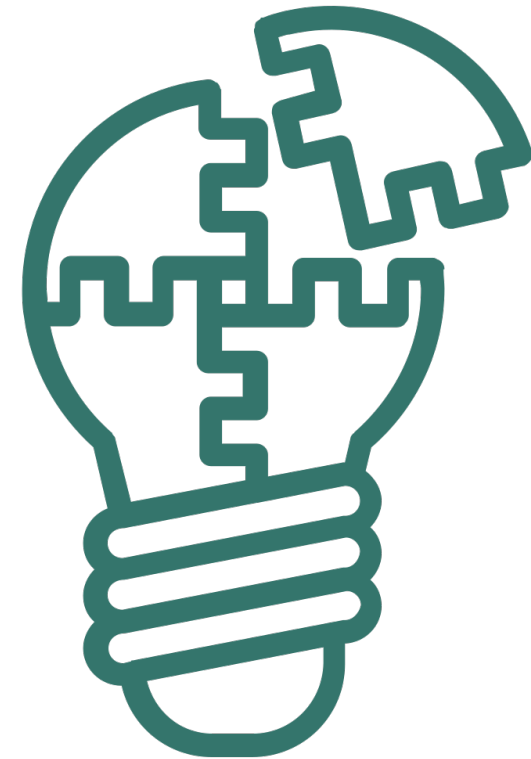
# Inkluderande innovationer

Andra spåret av inkluderande innovation:

Inkluderande lösningar utvecklas genom att innovationsprocessen utgår från en bred och nyanserad förståelse av det problem man vill lösa – inklusive de normer, strukturer och maktförhållanden som formar vilka behov som synliggörs och vilka som osynliggörs.

Det kräver ett normkritiskt förhållningsätt: att aktivt fråga sig vems verklighet som har format problemformuleringen, vems erfarenheter som saknas, och vem lösningen i praktiken är designad för.

Nu kommer du få se en film som förklarar vad detta är, och sedan två exempel på projekt som arbetat med inkluderande innovation.



Inkludering på två sätt: 2

# Att innovera utifrån en normkritisk lins – film!

Titta på filmen om vad normkritisk innovation är och få exempel på inkluderande lösningar.

Filmen är 1.48 min lång.

[Länk till filmen: Vad är normkritisk innovation?](#)



# Inkluderande innovation – Medtech4Health

Inkluderande Innovation är en satsning för att svensk medicinteknisk innovation ska bli mer träffsäker, relevant och kraftfull när den också är jämställd och inkluderande.

Projektet resulterade i en uppskattad handbok som tillgängligt belyser normer och ojämlikhet, med definitioner, problemformuleringar samt konkreta råd. Den har även använts i högre utbildning för att främja mer relevanta medicintekniska lösningar.

Om du vill läsa mer om projektet: [\*Inkluderande Innovation - Medtech4Health\*](#)



# Jämlikhetens syntax

Syftet med detta projekt var att utveckla ett verktyg som stödjer kommuners arbete med jämlikhetsmål, med särskilt fokus på hur den fysiska stadsmiljön kan främja jämlikhet och inkludering. Projektet har identifierat och testat mönster i plan- och byggprojekt och sammanställt resultaten i ett praktiskt användbart format för kommuner.

Se projektets websida för filmer och guide i arbetet:  
[Jämlikhetens syntax - Göteborgs Stad](#)



För att höra mer om den onlineutbildning som togs fram genom projektet: [Länk till filmen: Att planera och bygga nonkluderande](#)

# Exempel på inkluderande innovation utifrån ett...

Den här bilden visar hur projekt kan granskas ur flera inkluderingsperspektiv. Vi jämför både aktörskonstellation och lösning för att se hur olika dimensioner tas om hand.

AKTÖRSKONSTELLATION

## ...jämnställdhetsperspektiv

Projektteam, styrgrupper, arbetspaketledare etc ska vara jämnt könsfördelade. Makt och inflytande ska fördelas jämnt mellan kvinnor och män som deltar i projektet.

## ...geografiskt perspektiv

Projektet strävar efter representation från såväl städer som landsbygd och glesbefolkade områden, och undviker att innovationsarbetet domineras av storstadsaktörer.

## ...funktionsvariations -perspektiv

Personer med funktionsnedsättning inkluderas som aktiva medskapare i projektet – inte enbart som målgrupp eller testanvändare.

## ...socioekonomiskt perspektiv

Projektet söker aktivt inkludera aktörer och innovatörer från resurssvaga miljöer och undviker att innovationskraft koncentreras till välfinansierade organisationer och etablerade nätverk.

LÖSNING

Projektet ska integrera relevanta köns- och genusperspektiv i analyser av problemformuleringar, lösningar och effekter.

Lösningar utvecklas med hänsyn till de skilda förutsättningar som råder i olika delar av landet – exempelvis vad gäller infrastruktur, servicetillgång och lokala behov – så att omställningen blir likvärdig oavsett var man bor.

Tillgänglighet och universell design integreras från start i utvecklingsarbetet, så att lösningar fungerar för människor med olika fysiska, kognitiva och sensoriska förutsättningar.

Lösningar utformas så att de är ekonomiskt tillgängliga och relevanta även för grupper med begränsade resurser, och att nyttan inte enbart tillfaller de som redan har störst förutsättningar.

# Reflektera!

- När ni pratar om inkludering i ert arbete, menar ni oftast en inkluderande aktörskonstellation (vilka som är med i projektet) eller en inkluderande lösning (vem innovationen är till för)?
- När ni utformar lösningar för "genomsnittsanvändaren" – vem är det ni faktiskt tänker på?
- Finns det någon risk för att en specifik målgrupp exkluderas eller påverkas negativt av det ni utvecklar just nu?

# Vill du fördjupa dig?

- Samlad kraft för framtidens Boden - Förändring blir möjlig när vi förenar våra krafter - Reach for Change
- Samexistens i omställningens tid – LabLab
- Samlad rapport- Slite

JOINING  
FORCES

## Samlad kraft för framtidens Boden

Ett projektsamarbete mellan

REACH FOR  
CHANGE

BODENS  
KOMMUN

BODENS  
UTVECKLING

SUNDERBY  
folkhögskola

Med finansiering från:

VINNOVA

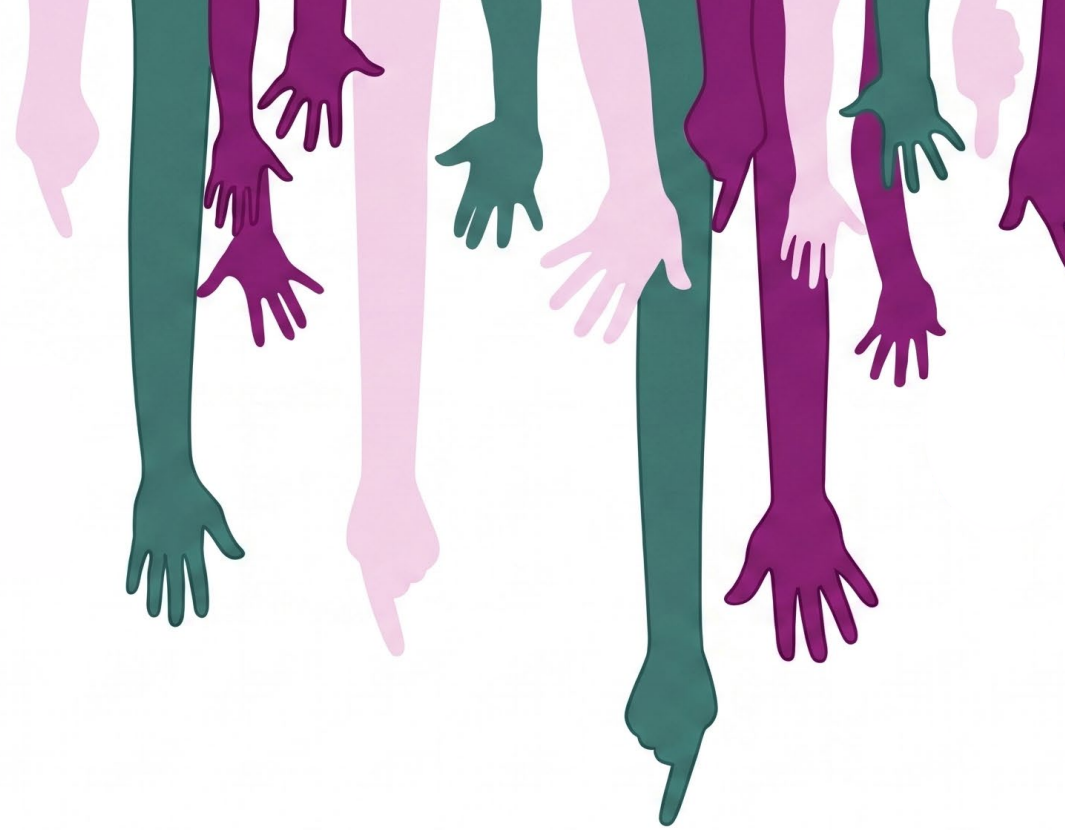


# Del 3

Ramar och målsättningar som berör inkludering

# Ramar och målsättningar som berör inkludering

I del tre ska vi nu gå igenom kontexten för Inkluderande innovation. Du kommer få lära dig mer om vilka ramverk det vilar på, vilka rättigheter, lagstiftning och internationella konventioner som både sätter krav och skapar strategiska möjligheter.



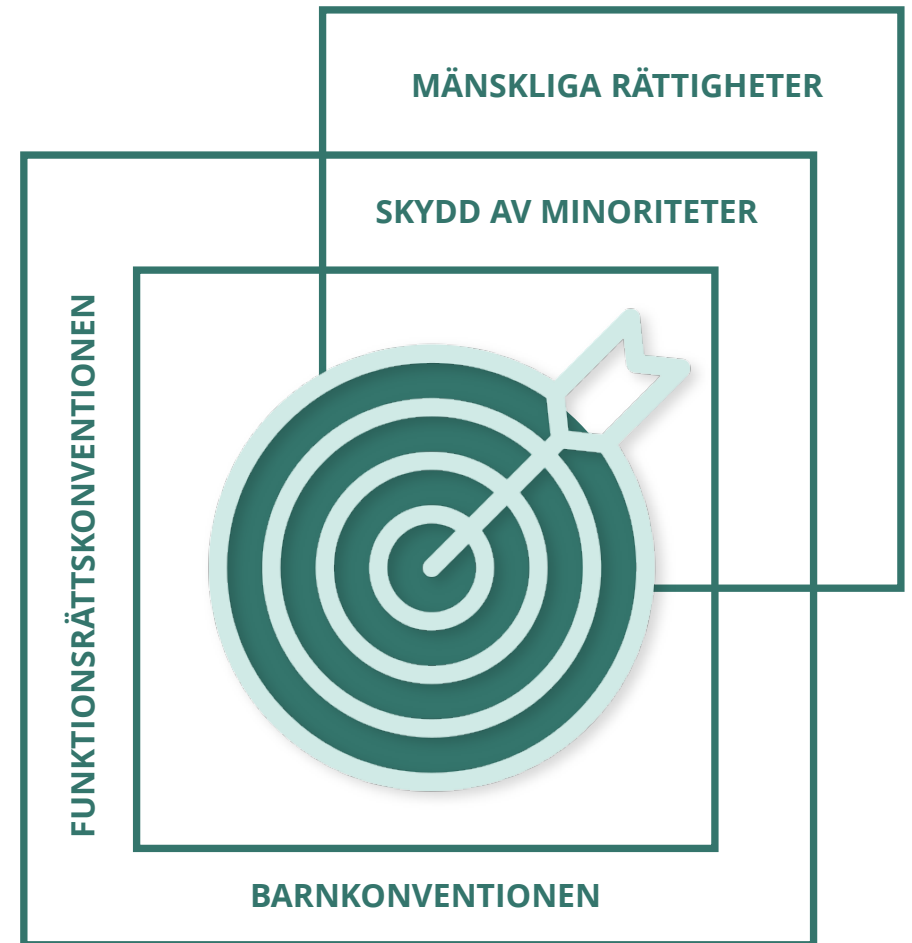
# Ramarna & målen för social hållbarhet

Inkludering handlar om mer än innovationslogik och effektivitet, det handlar också om rättigheter och skyldigheter. Det finns ett tydligt ramverk som befäster att inkludering inte är frivilligt, utan ett samhällligt åtagande.

Alla människor har rätt att delta i och få nytta av samhällsutvecklingen. Det gäller i samhället i stort, och det gäller i de innovationsprocesser som ska forma framtiden.

För den som arbetar med offentligt finansierad innovation är det därför viktigt att känna till de ramar, målsättningar och diskrimineringsgrunder som formar villkoren för olika grupper – och som lägger grunden för vad ett inkluderande arbetssätt faktiskt innebär i praktiken.

Kraven bör ses som hygienfaktor och basplatta för arbetet. Den verkliga vinsten av att följa dem är att vi bygger mer robusta och relevanta system som når hela samhället.



# Allas lika värde - mänskliga rättigheter

FN:s allmänna förklaring om de mänskliga rättigheterna (1948) slår fast att alla människor är födda fria och lika i värde och rättigheter. Förklaringen utgör den gemensamma värdegrunden och har sedan konkretiserats i juridiskt bindande konventioner som Sverige ratificerat – däribland konventionerna om medborgerliga, politiska, ekonomiska och sociala rättigheter.

Tillsammans ålägger de stater och offentliga aktörer att aktivt verka för att alla människor kan delta i och få nytta av samhällsutvecklingen.

På den som arbetar med offentligt finansierad innovation vilar därmed ett normativt ansvar att etiskt och professionellt förhålla sig till de värden som konventionerna uttrycker. Med andra ord: att säkerställa att processer och lösningar inte reproducerar ojämlikhet – utan aktivt bidrar till att motverka den.



**FN:s allmänna förklaring om de mänskliga rättigheterna utgörs av konventioner som skyddar grundläggande rättigheter. T ex:**

**Artikel 1:** Alla människor är födda fria och lika i värde och rättigheter.

**Artikel 2:** Var och en är berättigad till alla de rättigheter och friheter som uttalas i denna förklaring utan åtskillnad av något slag, såsom på grund av ras, hudfärg, kön, språk, religion, politisk eller annan uppfattning, nationellt eller socialt ursprung, egendom, börd eller ställning i övrigt.

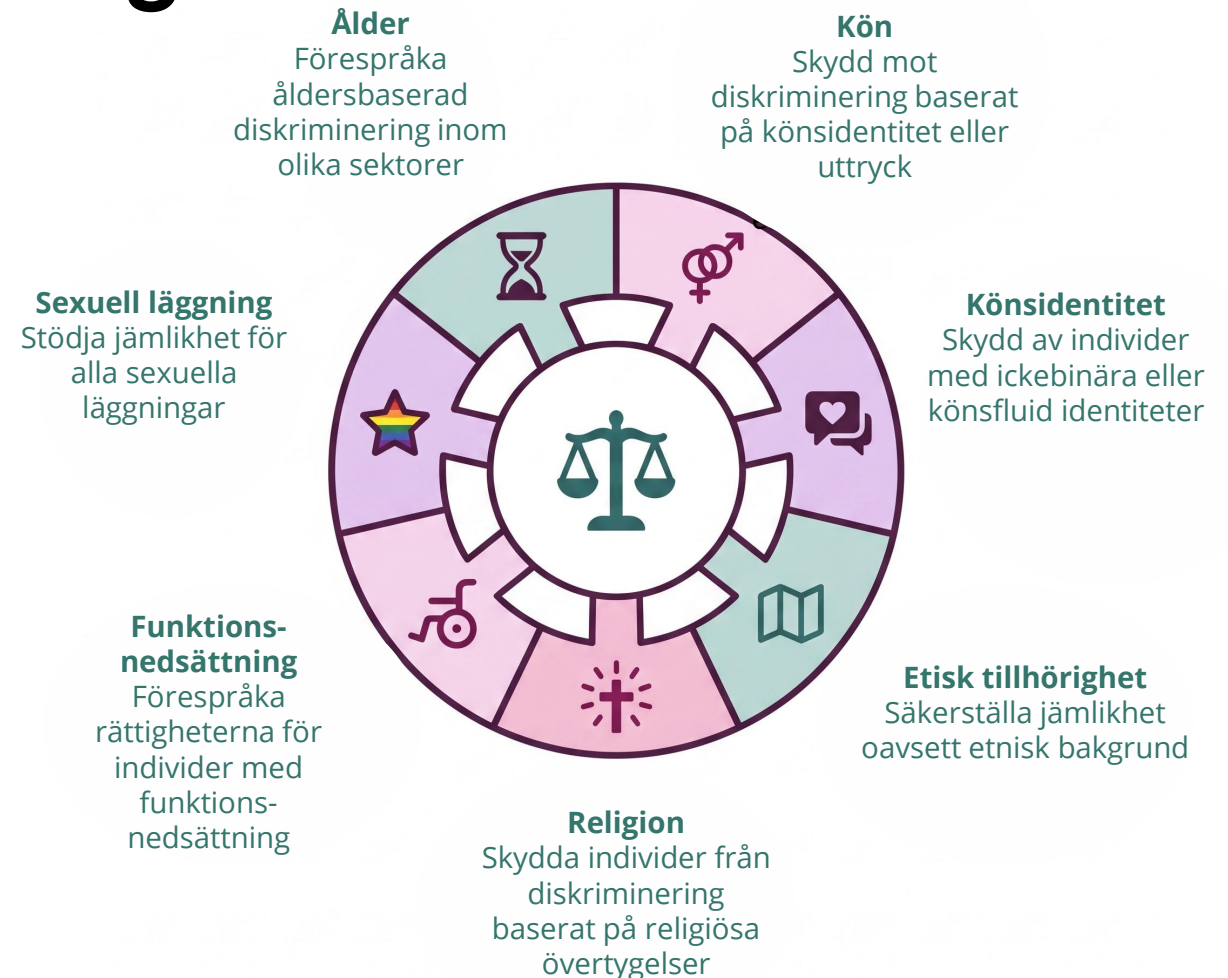
Diskriminering utgör ett hinder  
för människors mänskliga  
rättigheter, kränker en persons  
värdigheten och riskerar andra  
rättigheter.

[Diskrimineringsombudsmannen, Förekomst av diskriminering, 2024](#)

# Den svenska diskrimineringslagen som grund

Det folkrättsliga ramverket konkretiseras i flera juridiska instrument som tillsammans ger specifika grupper ett starkare skydd.

I Sverige utgör diskrimineringslagen (2008:567) den centrala grunden: den förbjuder diskriminering inom arbetslivet, utbildning, och tillhandahållande av varor och tjänster utifrån de sju diskrimineringsgrunderna – kön, könsöverskridande identitet eller uttryck, etnisk tillhörighet, religion, funktionsnedsättning, sexuell läggning och ålder. Lagen ställer också krav på aktiva åtgärder för att förebygga diskriminering och främja lika rättigheter.



# Internationella konventioner som ska säkra inkludering

- **Kvinnokonventionen (CEDAW)** Slår fast att kvinnor ska ha samma rättigheter som män inom alla områden, inklusive politiskt deltagande, utbildning och arbetsliv. I ett innovationssammanhang innebär det att aktivt arbeta för att inkludera kvinnors behov och perspektiv i utvecklingen av lösningar, samt att säkerställa att tekniska och samhällsliga framsteg inte förstärker befintliga ojämlikheter mellan könen.
- **Funktionsrättskonventionen (CRPD)** Erkänner rätten för personer med funktionsnedsättning till självbestämmande, tillgänglighet och fullt deltagande i samhällslivet på lika villkor som andra. Konventionen betonar att hinder ofta skapas av samhällets utformning – inte av individens funktionsnedsättning.
- **Ramkonventionen för skydd av nationella minoriteter** Skyddar de fem nationella minoriteternas – samers, romers, judars, sverigefinnar och tornedalingars – rätt till språk, kultur och deltagande i samhällslivet. Konventionen (och även svenska lagen 2009:724 om nationella minoriteter och minoritetsspråk) ställer krav på att offentliga aktörer aktivt skapar förutsättningar för dessa grupper delaktighet.
- **Barnkonventionen (svensk lag sedan 2020)** Slår fast att alla barn har rätt till delaktighet, icke-diskriminering och att barnets bästa alltid ska beaktas i beslut som rör dem. I ett innovationssammanhang innebär det att lösningar som berör barn ska utvecklas med hänsyn till deras specifika rättigheter och behov.

## NÅGRA REGLER I FUNKTIONSRÄTTSKONVENTIONEN

Respekt för att alla har ett värde



Alla ska kunna vara med i samhället



Samhället ska vara tillgängligt för alla



Var och en ska kunna bestämma om sig själv och kunna välja och klara sig så bra som möjligt själv

# De inkluderande globala målen

Inkluderande innovation kopplar brett till FN:s Agenda 2030, med både direkta kopplingar till innovationssystem och indirekta kopplingar genom social rättvisa.



Innehållet är inte godkänt av Förenta nationerna och återspeglar inte nödvändigtvis FN:s ståndpunkter.

## Exempel på hur Globala Målen framhäver inkludering

### Primära kopplingar (Innovation och Industri)

*Mål 9: Hållbar industri, innovationer och infrastruktur*

- Delmål 9.1: Skapa hållbar, motståndskraftig och inkluderande infrastruktur.
- Delmål 9.2: Främja inkluderande och hållbar industrialisering.
- Delmål 9.5: Öka forskningsinsatser och teknisk kapacitet, vilket inom inkluderande innovation innebär att bredda vem som deltar i forskningen.
- Delmål 9.c: Öka tillgången till informations- och kommunikationsteknik för alla.

### Sociala och rättsliga fundament

*Mål 10: Minskad ojämlikhet*

- Detta mål är kärnan i inkluderande innovation och handlar om att minska klyftor genom att ge alla oavsett bakgrund tillgång till möjligheter och resurser.

*Mål 5: Jämställdhet*

- Delmål 5.5: Säkerställa kvinnors fulla och faktiska deltagande och lika möjligheter till ledarskap. Inom innovation innebär detta jämställda projektteam och att integrera genusperspektiv i lösningar.

*Mål 16: Fredliga och inkluderande samhällen*

- Fokus på att bygga effektiva, ansvarsskyldiga och inkluderande institutioner på alla nivåer, vilket inkluderar programkontoren inom Impact Innovation.

### Systemiska kopplingar (Omställning och Samhälle)

*Mål 11: Hållbara städer och samhällen*

- Delmål 11.3: Verka för en inkluderande och hållbar urbanisering där stadsplanering sker genom deltagande processer.

*Mål 17: Genomförande och globalt partnerskap*

- Inkluderande innovation kräver bred samverkan (Quadruple Helix) mellan akademi, näringsliv, offentlig sektor och civilsamhälle.

*Målet för jämställdhetspolitiken är att kvinnor och män ska ha samma makt att forma samhället och sina egna liv.*

Regeringen

# Sveriges jämställdhetspolitiska mål

Sverige har sju officiella, nationellt beslutade mål för jämställdhetspolitiken. De styr hur staten, kommuner, regioner och myndigheter ska arbeta med jämställdhet.

Målen nämner även deltagande i processer som formar våra föreställningar, tankar och idéer inom medier, kulturen, forskningen, folkbildningen och utbildningsväsendet,

Impact Innovation bidrar direkt till de två första målen och indirekt till de fyra andra. Myndigheterna genomför analyser om hur vi som myndighet kan bidra till att öka uppfyllandet av dessa mål.

**En jämn fördelning av makt och inflytande**

**Ekonomisk jämställdhet**

**Jämställd utbildning**

**Jämn fördelning av det obetalda hem- och omsorgsarbetet**

**Jämställd hälsa**

**Mäns våld mot kvinnor ska upphöra**

# Reflektera

- Vilka principer kring mänskliga rättigheter är mest relevanta för det innovationssystem ni verkar inom?
- Var i er specifika innovationskedja påverkas människors rättigheter som mest?
- Målet för svensk jämställdhetspolitik är att kvinnor och män ska ha samma makt att forma samhället och sina egna liv. Hur säkerställer ni rent praktiskt att både kvinnor och män får lika stort inflytande över besluten när era projekt och lösningar utformas?
- Det mest centrala löftet i Agenda 2030 är "Leave no one behind", det vill säga att ingen ska lämnas utanför. Om ni tittar på de innovationer ni tar fram eller finansierar just nu – vilka målgrupper eller användare riskerar fortfarande att lämnas utanför?

# Vill du fördjupa dig?

- [FN:s konventioner om mänskliga rättigheter - Regeringen.se](#)
- [Diskrimineringslag \(2008:567\) | Sveriges riksdag](#)
- [Diskrimineringsgrunder - vad är det? | DO](#)
- [Lag \(2018:1197\) om Förenta nationernas konvention om barnets rättigheter | Sveriges riksdag](#)
- [Webbutbildning om barnkonventionen – Barnombudsmannen](#)
- [Vad är intersektionalitet? | Jämställdhetsmyndigheten](#)
- [Mål för jämställdhet - Regeringen.se](#)
- [Nationella minoriteters rättigheter - handbok för kommuner och regioner.pdf](#)
- [Nationella minoriteter - Forum för levande historia](#)



# Fortsättning: Vill du fördjupa dig?

[Länk till rapporten När jämställdhet möter innovation - Vinnova](#)



[Läs rapporten Inkluderande forskning och innovation - Formas](#)



# Del 4

Så arbetar man inkluderande i innovationsprocessen

# Inkluderande innovation i praktiken

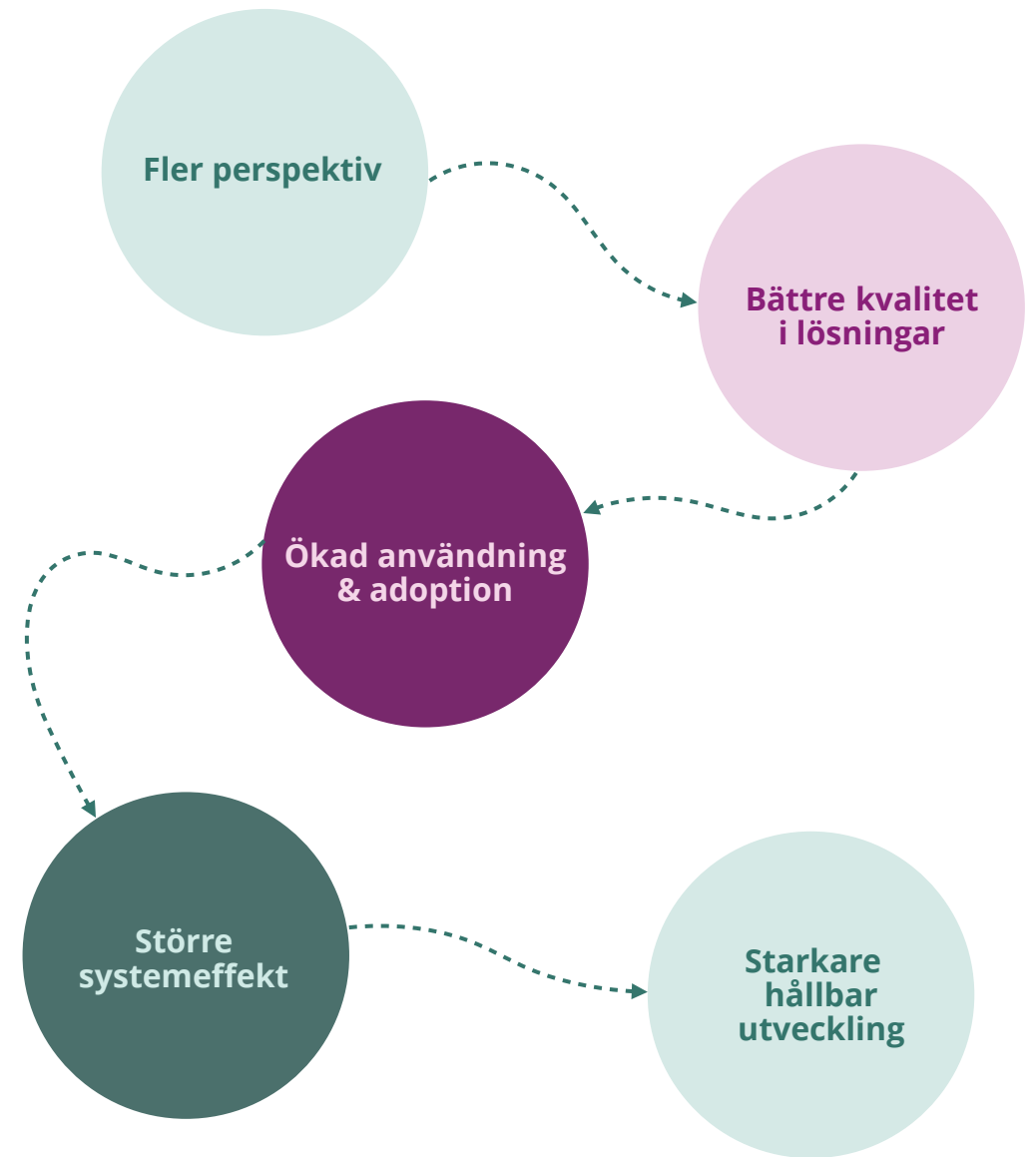
I del fyra ska vi titta på hur inkluderande innovation omsätts i praktiken – genom metoder, missionsarbete och konkreta verktyg för att designa mer träffsäkra och rättvisa lösningar.



# Inkludering som ständigt närvarande princip

Inkluderande innovation är inte en enskild metod – det är snarare en princip som genomsyrar hela innovationsprocessen. Det handlar om att förändra hur vi tänker, planerar och agerar snarare än att följa en fast mall.

I praktiken innebär det att valet av metoder och verktyg beror på var i processen man befinner sig: om man försöker förstå ett problem, forma en lösning eller få en lösning att fungera i verkligheten. Metoderna kan variera – principen ska vara konstant.



Systeminnovation förändrar hur system fungerar. Inkluderande innovation säkerställer att förändringen fungerar för fler och får bredare genomslag.

# Exempel på metoder som är användbara

Det finns flertalet metoder och verktyg som är användbara när man ska arbeta med inkluderande innovation i praktiken. Urvalet av metoder hänger på den utmaning man arbetar med och kontexten man befinner sig i.

## När man försöker förstå problemet

- **Etnografi och kontextuella intervjuer** – Djupgående studier av människors vardag och levda erfarenheter, med särskilt fokus på grupper vars perspektiv sällan fångas i standardiserade undersökningar.
- **Design Thinking med empatifokus** – Strukturerad metod för att förstå behov och drivkrafter hos marginaliserade och underrepresenterade grupper, innan lösningar börjar formas.
- **Normkritisk analys** – Granskning av problemformuleringen i sig: vilka antaganden bygger den på, och vems verklighet speglar den.

## När man ska utveckla insatser & lösningar

- **Participatory Design (deltagardesign)** – Användare och berörda målgrupper – inklusive historiskt exkluderade grupper – involveras som aktiva medskapare snarare än passiva informanter.
- **Co-creation och samproduktion** – Strukturerade samarbeten mellan aktörer från olika sektorer och med olika erfarenheter för att forma lösningar gemensamt.
- **Living Labs** – Innovationsprocessen förläggs till verkliga miljöer och sammanhang, vilket möjliggör kontinuerlig och iterativ involvering av slutanvändare under hela utvecklingen.
- **Futures Literacy och scenarioarbete** – Metoder för att utforska möjliga framtider tillsammans med breda grupper, och säkerställa att olika perspektiv formar de visioner som innovationen strävar mot.

## När man vill testa & implementera lösningar

- **Prototyping med diversifierade testgrupper** – Tidiga prototyper testas systematiskt med representanter för olika målgrupper för att fånga upp exkluderande effekter innan lösningen skalas upp.
- **Equity Impact Assessment** – Löpande utvärdering av hur innovationen påverkar olika grupper, med särskilt fokus på om nyttan fördelas rättvist och om någon grupp bär oproportionerlig risk eller kostnad.
- **Följeforskning** – Extern, oberoende uppföljning som löpande utvärderar inkluderingsaspekter och ger underlag för justeringar längs vägen.

# Inkluderande missions & systeminnovation

Impact Innovation utgår ifrån ett missionsorienterat arbetssätt och möjliggör transformation av komplexa samhällssystem genom systeminnovation.

På följande sidor tittar vi därför närmare på hur man kan arbeta inkluderande i systeminnovationsprocessen och missionsarbetet

Mer kunskap om missions och systeminnovation finns samlat bland [Impact Campus kunskapsmaterial](#).

## Riskerna med att exkludera i systeminnovation

Stora omställningar (t.ex. energi, mobilitet, digitalisering) medför betydande affärs- och implementeringsrisker om de inte drivs inkluderande:

- **Felsatsningar:** För dyra eller otillgängliga lösningar stänger ute stora kundsegment och krymper er marknad.
- **Fördröjade fördröjningar:** Minskad samhällstillit skapar friktion och motstånd som bromsar och försvårar uppskalningen av nya innovationer.

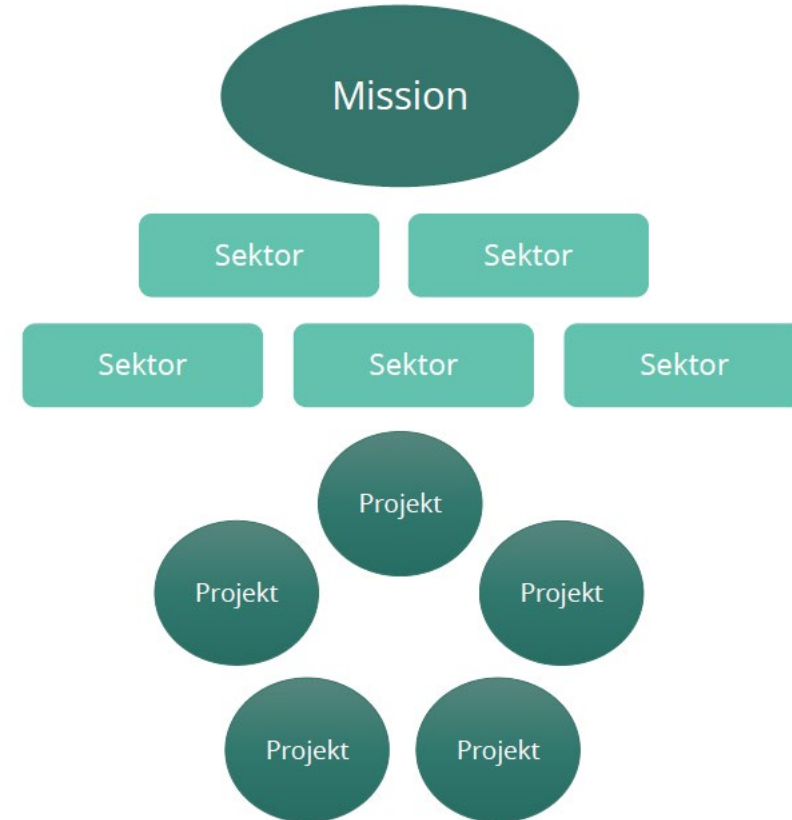
Inkluderande missions och systeminnovation minimerar dessa risker.

# Missions -metodiken har en inkluderande ansats

Det missionsorienterade arbetssättet bär på ett inkluderande perspektiv redan i sin grundlogik. En mission ska ha bred samhällsrelevans, formuleras tvärsektorielt och bygga på en djup förståelse för det system som ska förändras – en förståelse som per definition kräver en bredd av perspektiv, erfarenheter och aktörer. Quadrupel helix-perspektivet är ett strukturellt inkluderingskrav, och kriteriet att missionen ska vara meningsfull för många är ett krav på relevans bortom de redan privilegierade.

Men potentialen realiseras inte av sig själv. Som nämns i kunskapsmaterialet Impacts introduktion till att designa och genomföra missions finns en inbyggd risk att etablerade aktörer tar över, att inkluderingspråket används utan att praktiken förändras, och att de grupper som berörs mest av utmaningen saknas i rummet där missionen formas.

## Samhällsutmaning



*Modell om missionsorienterad innovation, inspiration från Dan Hills bok Designing Missions, sidan 32)*

# Camden Renewal Commission

***"Senast 2030 ska Camdens skolor, sjukhus och offentliga platser vara säkra och välkomnande för alla, och varje invånare ska ha en röst i att forma sitt lokalsamhälle."***

När stadsdelen Camden i London skulle återhämta sig efter pandemin stod de inför djupa sociala klyftor och akuta klimatutmaningar.

Istället för att låta experter och politiker gissa sig till lösningarna på dessa komplexa systemproblem, lanserade Camden Council – tillsammans med UCL Institute for Innovation and Public Purpose – en uttalat missionsdriven och inkluderande innovationsresa.

Inkludering var inte ett sidoprojekt, utan själva designprincipen för missionen. Genom att explicit kräva att offentliga miljöer ska vara

"välkomnande för alla" tvingades innovationssystemet att göra normkritiska analyser av vem staden faktiskt är till för. Dessutom flyttades makten till gräsrotsnivå genom löftet att varje invånare ska ha en röst i förändringen.

Camden visar att en mission inte bara handlar om vad vi ska uppnå, utan om att förskjuta makten så att transformationen sker tillsammans med de människor som systemet är till för.

Länk till sida där du kan [läsa mer](#) om arbetet.

# Att säkra inkludering i utformandet av missionen: Vem deltar?

För att en mission ska bli en trovärdig och effektiv kraftsamling krävs en inkluderande aktörskonstellation – där man aktivt frångår gamla vanor och bjuder in en mångfald av röster.

Det innebär inte bara att fler ska sitta vid bordet, utan att makt och inflytande över problemformulering och beslutsfattande faktiskt fördelas jämnt. Kvantitativ representation är en bra grund, men utan kvalitativ inkludering riskerar den att bli just det – representation utan reellt inflytande.

## 3 vägar mot inkluderande missionsprocesser

### Motverka mission capture

Starka systemaktörer kan dominera och styra agendan redan i utformningsfasen. Processen bör därför ledas av en neutral koordinator med brett nätverk och förmåga att mäkla mellan olika intressen, så att nya och mindre etablerade perspektiv får ta plats.

### Riktad systemmobilisering

Fråga aktivt: *Vilka grupper söker sig inte till oss – och varför?* Arbeta därefter med riktad kommunikation, tillgänglighetsanalyser och samskapande arenor för underrepresenterade röster och slutanvändare.

### Språket är en dörr – eller en barriär.

Det språk som används i kommunikation, utlysningar och inbjudningar signalerar vem som är välkommen. Facktermer, akademiska formuleringar och sektorsspecifikt jargong kan per automatik exkludera de aktörer och målgrupper man vill nå. Att arbeta med inkluderande språk innebär att anpassa kommunikationen efter mottagaren – inte tvärtom – och att kontinuerligt fråga sig: *Skulle den vi vill nå förstå och känna igen sig i det vi skriver?*

# En inkluderande mission: Vems behov möts?

Utöver *vilka* som sitter vid ritbordet, bör själva missionen (omställningsmålet) bära ett inkluderande perspektiv i sin riktning och sina prioriteringar.

Inkluderande innovation kännetecknas av att frukterna av innovation fördelas mer jämlikt i samhället.

## 3 vägar mot inkluderande missioner

### Formulera utmaningen normkritiskt

En djup systemförståelse kräver intersektionella och normkritiska perspektiv i analysen. Utan dem riskerar man att utgå från "normen" och missa de underliggande faktorer som driver problem för specifika grupper. Missionen måste aktivt beakta hur marginaliserade grupper kan gynnas.

### Öppna upp för tvärspektoriella och icke-tekniska lösningar

En mission formulerad för snävt – kring en viss teknik eller bransch – stänger ute aktörer och lösningar. Fokusera istället på ett gemensamt omställningsmål frikopplat från specifika sektorer, och öppna därigenom för systemförändring som inkluderar sociala innovationer, normförändringar och nya regelverk.

### Matcha missionen mot komplexiteten

Säkerställ att missionens omfattning faktiskt svarar mot storleken på det problem ni vill lösa. Ju mer komplex utmaningen är, desto högre är kraven på bred aktörskoordinering och en portfölj av lösningar som fångar både teknologiska och icke-teknologiska perspektiv.

# Reflektera!

- Vem berörs egentligen av det system ni försöker förändra, och vems behov är systemet utformat för att lösa idag?
- Vilka grupper är det som inte söker sig till er eller era projekt, och vad tror ni att det beror på?
- Om ni granskar er egen kommunikation (t.ex. inbjudningar eller utlysningar) – är språket anpassat så att även mindre traditionella aktörer känner sig tilltalade och förstår värdet av att delta?

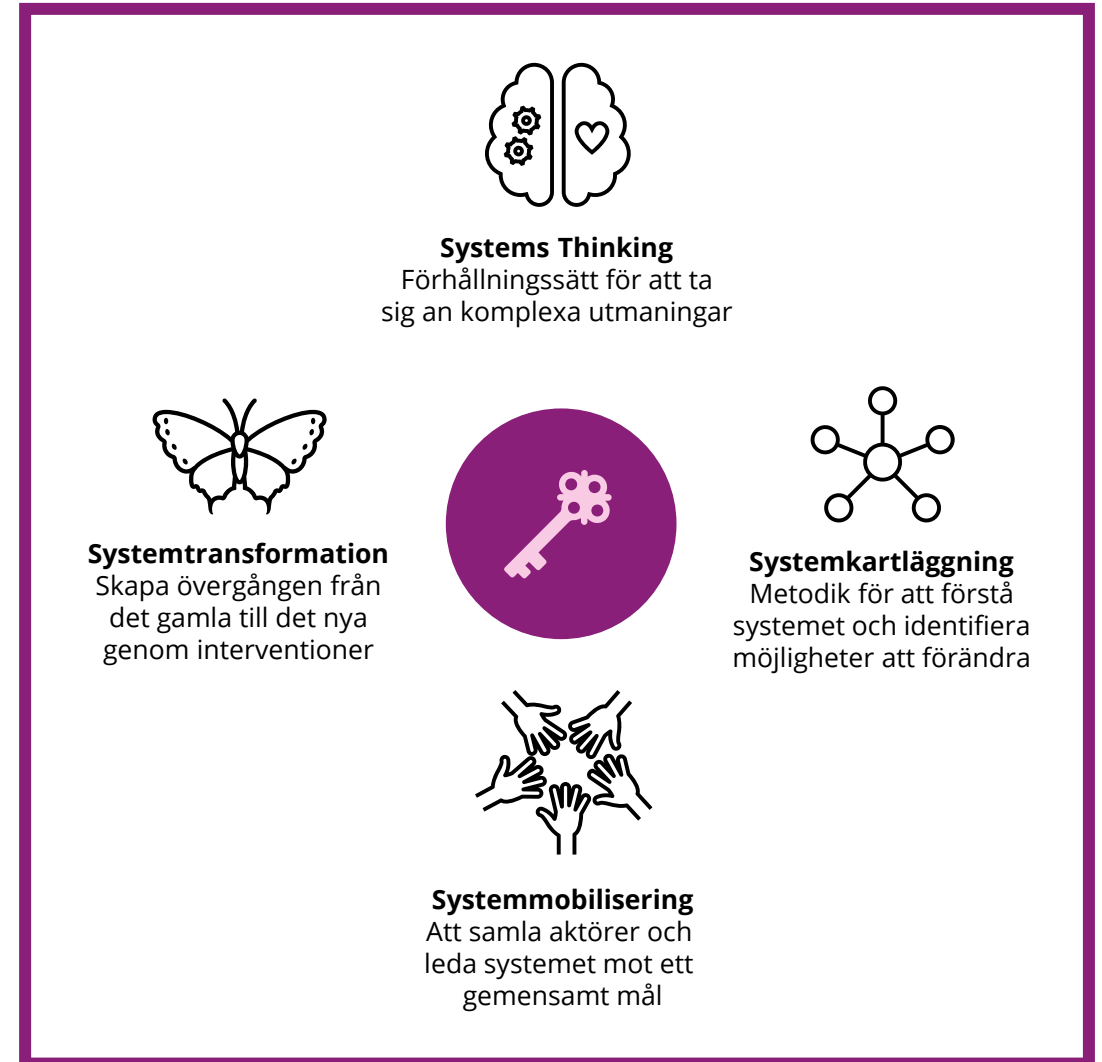
# Del 5

Så hänger inkludering samman med systeminnovation

# Hur hänger inkludering samman med systeminnovation ?

Kunskapspasset för systeminnovation på Impact Campus lyfter fyra huvudnycklar för systeminnovation (se illustration till höger). Som ständigt närvarande princip är inkluderingsperspektivet relevant för alla fyra nycklar.

I denna sista del kommer vi nu gå igenom varje nyckel för att tydliggöra hur inkluderingsperspektivet kan integreras och skapa värde längs hela systeminnovationsprocessen.

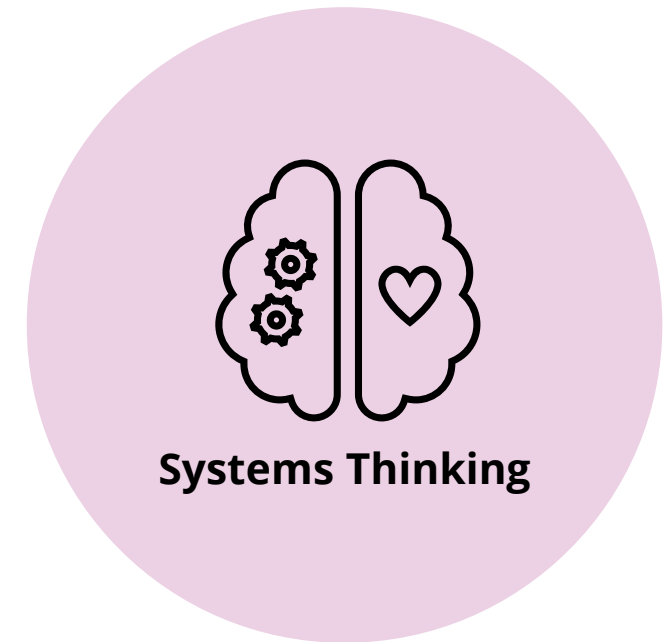


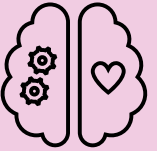
# Inkluderande systemtänkande

Systemtänkande är ett förhållningsätt för att förstå och ta sig an komplexa samhällsutmaningar genom att se till helheten snarare än enskilda delar. Det handlar om att förstå hur ett systems olika komponenter – från teknologier och lagar till relationer och värderingar – hänger samman och påverkar varandra.

När vi anlägger ett *inkluderande* perspektiv på systemtänkandet breddas denna förståelse. Då betraktar vi inkludering som en helhetsprocess där organisationers strukturer, normer, maktrelationer och beslut samspelar för att antingen skapa förutsättningar för delaktighet och rättvisa, eller för att upprätthålla exkludering.

Ett inkluderande systemtänkande hjälper oss att undvika ytlig "symtombehandling" och istället se de djupare, strukturella grundorsakerna till varför vissa grupper gynnas medan andra missgynnas i det nuvarande systemet.





# Exempel på hur:

## Se över relationer och inflytande

Analysera relationerna mellan systemets aktörer. Fundera över maktförhållanden och hur kommunikationen ser ut. Sträva efter lösningar och processer som bygger på jämbördiga villkor och som ger inflytande till de användare och samhällsgrupper som systemet är till för.

## Använd intersektionella och normkritiska linser

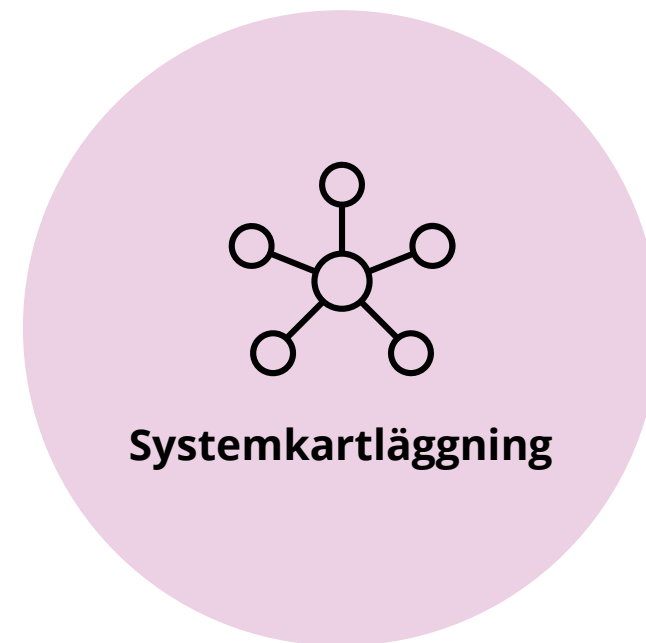
Grupper i samhället är inte homogena. Genom att anlägga ett intersektionellt angreppssätt analyserar ni hur olika maktordningar och sociala kategorier (till exempel kön, ålder, socioekonomi, funktionsvariation och geografi) samverkar och påverkar individers villkor i systemet. Detta hjälper er att undvika att designa lösningar enbart utifrån den dominerande "normen" (vilket ofta leder till att redan privilegierade grupper gynnas).

# Inkluderande systemkartläggning

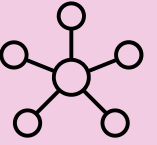
Systemkartläggning handlar om att identifiera och illustrera ett systems delar och samband – för att skapa gemensam förståelse och hitta hävstänger för förändring.

En *inkluderande* systemkartläggning ställer två parallella frågor: vem deltar i kartläggningen, och vems perspektiv syns i kartan? Det innebär att aktivt analysera vilka grupper och aktörer som inkluderas respektive exkluderas i det nuvarande systemet, vem som har makt och vilka berättelser som får utrymme.

Genom att medvetet utforska systemet ur ett inkluderingsperspektiv – vilka underrepresenterade grupper saknas och varför? – synliggörs osynliga hinder och luckor i traditionella nätverk. Det ger ett underlag för riktade insatser mot ett breddat deltagande och en mer träffsäker problemförståelse.



*Tips: Frågor som "Vilka grupper söker sig inte till oss?" leder till reflektion över normer, exkludering samt behovet av breddat deltagande och nya erbjudanden.*



Systemkartläggning

# Exempel på hur:

## Använd breda analysvariabler för exkludering

När ni analyserar vilka som saknas i systemet - ta er utgångspunkt i de lagstadgade diskrimineringsgrunderna (kön, ålder, etnicitet, funktionsvariationer m.m.), men utvidga även kartläggningen till att omfatta faktorer som socioekonomi och geografi (exempelvis stad/landsbygd).

## Kartlägg de osynliga strukturerna

Ett system består av mer än bara infrastruktur, pengar och lagar. Lägg extra tyngdpunkt i kartan på att rita ut de sociala och ofta osynliga delarna av systemet såsom beteenden, maktförhållanden och dominerande normer. Det är ofta i dessa transformativa och dolda lager som orsakerna till strukturell exkludering finns.

## Sätt individen och utmaningen i centrum

Istället för att bara kartlägga teknologier och organisationer kan ni placera specifika individer/målgrupper i centrum av er systemkarta. Kartlägg därefter vilka aktörer, lagar och normer som direkt eller indirekt påverkar just denna individs förutsättningar och möjligheter.

# Frågeställningar att ställa utforska vid systemkartläggningen & för att vässa det inkluderande systemtänkandet

**Vem berörs och vems behov möts?** Vilka är det egentligen som gynnas av systemet idag, och vems behov är systemet utformat för att lösa?

**Vilka grupper söker sig inte till oss?** Vilka är det vi inte når med våra nuvarande erbjudanden eller lösningar, och vad beror det på?

**Vem företräder perspektiven?** När ni listar de aktörer som påverkar systemet, ställ er frågan: Vem är det egentligen som företräder de olika målgrupperna och deras behov på systemkartan?

**Vem exkluderas?** Vilka aktörer, medborgare eller målgrupper lämnas utanför systemet eller drabbas negativt av dess bieffekter?

**Varför når vi vissa men inte andra?** Finns det underliggande normer, strukturer eller maktobalanser i systemet som skapar hinder för ett breddat deltagande?

**Vem har makten?** Vilka är det som beslutar om prioriteringarna och vem har inflytande över problemformuleringen?

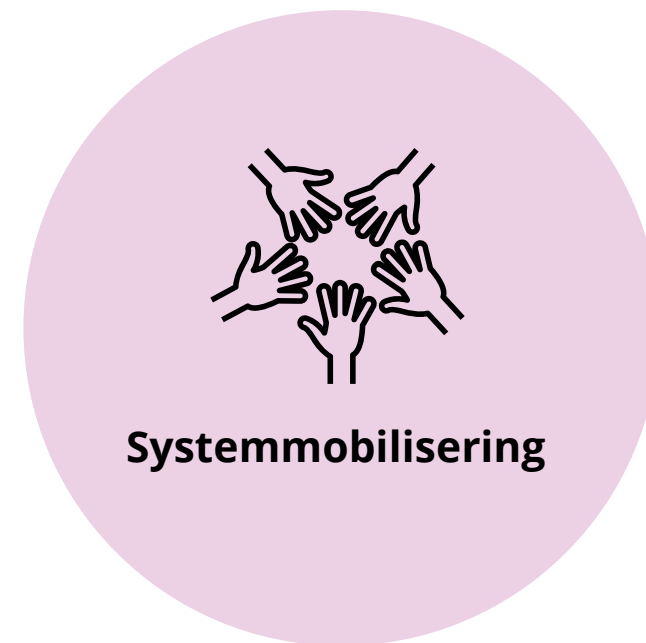
# Inkluderande systemmobilisering

Systemmobilisering handlar i grunden om att samla aktörer och leda systemet mot ett gemensamt omställningsmål.

En *inkluderande* systemmobilisering innebär att aktivt bredda aktörskonstellationen och öppna upp arenor för underrepresenterade röster och slutanvändare som sällan deltar i traditionella innovationsprocesser. Syftet är att ta tillvara på hela samhällets potential och säkerställa en förankring hos de grupper som innovationen i slutändan berör.

För att lyckas med detta krävs ofta helt nya angreppssätt jämfört med hur man traditionellt navigerar i innovationssystemet. Man kan exempelvis inte förlita sig på att aktörer självmant söker sig till projektet via vanliga utlysningar utan bör aktivt söka upp vissa grupper, använda nya kommunikationskanaler och kommunicera med ett språk som är inbjudande och begripligt för fler än "the usual suspects".

Många gånger finns ett värde av att arbeta tillsammans med intermediärer – såsom gräsrotsorganisationer, lokala ledare eller civilsamhällesaktörer – som redan har ett etablerat förtroende hos den eller de målgrupper man vill nå.



*Tips: Genomför  
tillgänglighetsanalyser kring  
kommunikation, erbjudanden  
och möten för att se vilka nya  
röster ni kan nå.*



# Exempel på hur:

## Genomför en tillgänglighetsanalys av kommunikationen

Granska era erbjudanden, inbjudningar och mötesformer. Ställ er frågan om språket i exempelvis en utlysning eller inbjudan faktiskt är anpassat så att även mindre traditionella aktörer känner sig tilltalade och förstår värdet av att delta. Använd er av flera olika kommunikationskanaler och moderna plattformar (både digitala och fysiska) för att sänka trösklarna och nå bredare informationsspridning, fri från onödig byråkratisk jargong.

## Bygg tillit genom lokala partners och intermediärer

För att framgångsrikt involvera geografiska eller demografiska målgrupper är samarbete med lokala aktörer avgörande. Genom att alliera sig med lokala ledare eller föreningar kan initiativet förstå de verkliga behoven i samhället och ta stöd av det det uppbyggda förtroende som krävs för att bygga starka och varaktiga relationer med målgruppen på sikt.

## Möt målgruppen på deras egen hemmaplan

Förvänta er inte att de ni vill nå ska komma till era styrelserum. Förlägg arbetet till platser där målgruppen redan känner sig hemma och trygg. Det kan handla om att etablera en tillfällig arbetsplats på ett lokalt bibliotek, ett café eller en etablerad samlingslokal i ett visst bostadsområde. Man kan även trigga igång engagemang genom lättsamma och vardagsnära aktiviteter, exempelvis på torg eller i samband med andra lokala evenemang, vilket skapar en naturlig och opretentiös dialog



# Exempel på hur:

## Skapa arenor för samskapande

Engagera målgrupper genom att bjuda in till samskapande workshops och dialoggrupper.

I dessa möten är det centralt att leda processen med omsorg och respekt: fokusera inledningsvis på att lyssna, se till att ingen pratar över någon annan och sträva efter att balansera utrymmet så att allas röster hörs.

## Bygg tillit genom lokala partners och intermediärer

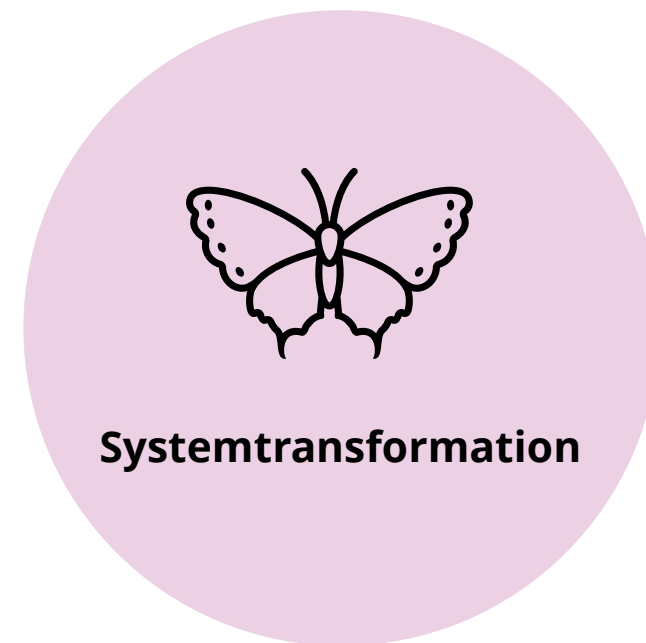
Ofta faller engagemang på praktiska hinder. För att möjliggöra deltagande från grupper som annars exkluderas (på grund av tid, ekonomi eller geografiskt avstånd) bör man erbjuda flexibla format. Det kan exempelvis handla om att integrera virtuella program eller digitala mötesplatser som drastiskt reducerar deltagarnas reskostnader och tidsåtgång

# Inkluderande systemtransformation

Systemtransformation handlar om att skapa övergången från det gamla till det nya genom konkreta insatser. Ett system består av många olika lager. De mest svårobserverade, men också mest inflytelserika, lagren utgörs ofta av våra kulturer, värderingar och dominerande normer. Det är ofta här det största motståndet mot förändring sitter.

När vi anlägger ett *inkluderingsperspektiv* på systemtransformationen handlar det om att medvetet forma insatser så att de inkluderar på nya sätt. Istället för att bygga vidare på gamla hjulspår, använder vi normanalyser som hävstänger för att förstå och synliggöra gamla vanor och bryta de normer som hämmar förändring.

Syftet är att skapa robusta förändringar: dvs forma insatser som skapar nytta för fler och nå en större marknad på ett sätt som adresserar ojämlikheter och resulterar i system som gynnar alla i samhället.





# Exempel på hur:

## Samskapa lösningen

Säkerställ att lösningarna faktiskt arbetas fram tillsammans med berörda användare och målgrupper, istället för att en sluten projektgrupp gissar sig till vad målgruppen behöver

## Använd normkreativa designstrategier

När ni tar fram nya lösningar kan ni använda er av etablerade taktiker från exempelvis Vinnovas metodmaterial [NOVA](#), så som:

**Universell utformning:** Skapa okomplicerade lösningar för alla, utan stereotypa kategoriseringar.

**Bygg social resiliens:** Utveckla lösningar som främjar gemenskap och ett positivt beroende av varandra.

**Kompensera för maktobalanser:** Jämna ut maktobalanser genom positiv särbehandling för missgynnade grupper.

## Testa i verkligheten:

Ett transformativt arbete kan med fördel utgå från experiment och tester i vardagsnära, verkliga miljöer (så kallade systemdemonstratorer). Låt olika typer av målgrupper testa ett nytt koncept på plats. Följ därefter noggrant upp experimentet: Vilka lagar, regler eller normer hjälper eller hindrar lösningen? Vem känner sig bekväm med den nya lösningen, och vem gör det inte?

# Reflektera!

- Hur skulle du enkelt förklara begreppen "inkluderande systemkartläggning" och "inkluderande mobilisering" för en kollega?
- Av de fyra huvudnycklarna för systeminnovation, vilken ser du att ni i ert program eller projekt behöver arbeta mer med?

# Kunskapstest och utvärdering

# Kunskapstest och utvärdering

Nu är du nästan i mål! Endast ett steg kvar och det är ett kunskapstest samt en utvärdering

Total tidsåtgång ca 10 min.

[Länk till kunskapstest och utvärdering](#)

# Grattis!

Oavsett om du var välbekant med eller ny inför begreppen inom Inkluderande innovation hoppas vi att du har haft glädje av kunskapsasset!





# Tack och lycka till!

Impact Campus – en del av Impact Accelerator